

# Diabetische voetkliniek

## Totale contactgips

### patienteninformatie

*Geachte heer, mevrouw*

*U werd doorverwezen naar de diabetische voetkliniek omdat u lijdt aan een drukulcus aan de onderzijde van de voet, veroorzaakt door te veel druk op deze plaats. Een totale contactgips vermindert deze druk maximaal en biedt u de beste kans op een zo snel mogelijke genezing.*

*De gips is een alternatief voor een lange en dure ziekenhuisopname met verplichte bedrust. U kunt thuis blijven en rusten maar dient zich wel te beperken tot hoogstnoodzakelijke en korte verplaatsingen (zoals toiletbezoek).*

*We zijn ons erg bewust van de impact van deze therapie voor u, maar de nadelen wegen op langere termijn niet op tegen de positieve effecten ervan.*

*Kunt u niet met deze therapie akkoord gaan, dan kunnen we u enkel naar een ander centrum verwijzen voor een tweede opinie.*



campus Sint-Jozef  
Molenstraat 19  
2640 Mortsel  
tel. + 32 3 444 12 11

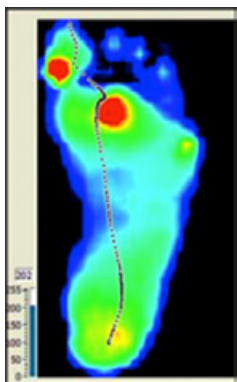
[www.gzaziekenhuizen.be](http://www.gzaziekenhuizen.be)

**DRUK:** een belangrijk probleem en vaak de enige reden waarom een wonde niet kan genezen.

**STAPPEN en STEUNEN** is dus absoluut af te raden!

Waarom uw wonde ontstond, is niet altijd eenvoudig te verklaren en nog moeilijker op te lossen. Wat we wel weten is dat diabetes de mobiliteit in de voetgewrichten vermindert. Dit zorgt voor een andere manier van stappen, met verkeerde drukpunten tot gevolg.

Een totale contactgips maakt contact met de volledige onderzijde van uw voet en zorgt daardoor voor de best mogelijke drukverdeling. Ook uw onderbeen zit mee in de gips zodat het mee een deel van uw lichaamsgewicht kan opvangen.



Na de genezing van de wonde is de **OORZAAK** niet opgelost.

U zal dus steeds zolen op maat en correcte schoenen moeten dragen, zowel binnen- als buitenhuis.

Elke stap zonder deze zolen of schoenen vergroot de kans dat er een nieuwe wonde op dezelfde plaats ontstaat. Uw zolen en schoenen zijn onderhevig aan slijtage. Laat ze daarom elke 6 maanden controleren, ook al vergoed de mutualiteit ze maar om de 2 jaar.

Wenst u absoluut geen totale contactgips, dan kan de AIRCAST Walker een alternatief zijn. Om hetzelfde effect als de gips te garanderen, gespen we deze walker zo vast dat u hem thuis niet kunt uitdoen.



**De totale contactgips in 5 stappen**

#### **De eerste consultatie**

- Intake en informatiegesprek
- Initiële verzorging met cultuurafname
- Indien nodig afspraken maken voor:
  - vasculair nazicht;
  - orthopedie;
  - medische beeldvorming.

#### **De tweede consultatie**

- Bespreking van de onderzoeksresultaten en start van therapie (aanleg van de gips).
- Breng een chauffeur mee!

#### **De opvolgconsultaties**

- Elke week laat u zich inschrijven voor de diabetische voetklinik én voor de consultatie orthopedie.
- U laat de gips verwijderen in de gipskamer en komt vervolgens naar de voetklinik voor de wondzorg.
- Nadien laat u uw onderbeen opnieuw ingipsen in de gipskamer.

#### **De voorlaatste consultatie**

- Wanneer de wonde bijna gesloten is, starten we de voorbereidingen voor de volgende fase: we maken afdrukken van uw voeten voor de zolen en de schoenen op maat.

#### **De laatste consultatie**

- Controle van uw wonde.
- Breng uw kousen, nieuwe zolen en schoenen mee!

#### **Bent u onverwacht verhinderd?**

Gelieve ons uiterlijk 24 uur op voorhand te verwittigen via het nummer waar u de afspraak gemaakt hebt. Indien wij niet op de hoogte zijn van uw annulatie zijn we genoodzaakt administratieve onkosten aan te rekenen.